

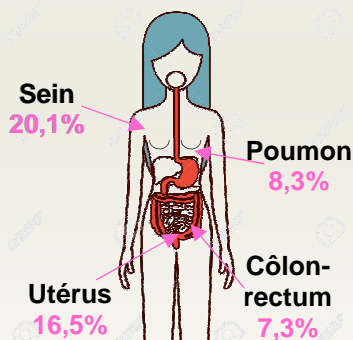


Photo : www.has-sante.fr cancer du sein

Journée mondiale de lutte contre le cancer - 4 février 2019

CHIFFRES CLES DES CANCERS CHEZ LA FEMME EN GUYANE

LES PRINCIPALES CAUSES DE DÉCÈS PAR CANCER CHEZ LA FEMME EN GUYANE

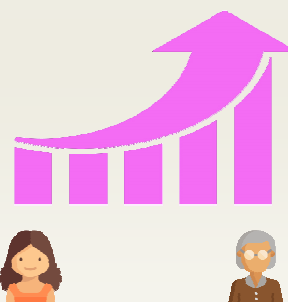


LE CANCER DU SEIN 1^{ère} CAUSE DE DÉCÈS PAR CANCER EN GUYANE



1 FEMME SUR 5 DÉCÈDE DU CANCER DU SEIN

LE TAUX DE MORTALITÉ PAR CANCER DU SEIN AUGMENTE AVEC L'AGE



À PARTIR DE

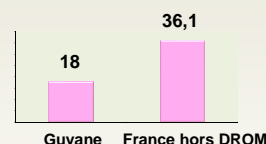
45 ANS

LA MORTALITÉ PAR CANCER DU SEIN EST PLUS ÉLEVÉE EN GUYANE QU'EN FRANCE HORS DROM

LA MORTALITÉ PAR CANCER DU SEIN PLUS IMPORTANTE CHEZ LES RÉSIDENTES DU



LE TAUX DE MORTALITÉ PAR CANCER DU SEIN EST 2 FOIS MOINS ÉLEVÉ EN GUYANE QU'EN FRANCE HORS DROM*



*France hors Départements et Régions d'Outre-Mer

Données de mortalité issues de l'Inserm-CépiDc, 2005-2015

Plus d'informations par mail sur : documentation@ors-guyane.org

Dépistage du cancer du sein

La prévention et le dépistage organisé sont les premiers éléments de réponse apportés dans la lutte contre le cancer du sein. Les objectifs du programme de dépistage organisé sont principalement de détecter le cancer au tout début de son développement, afin d'éviter les traitements lourds et augmenter les chances de guérison tout en réduisant les inégalités d'accès au dépistage [2]. La population éligible au programme de dépistage organisé du cancer du sein représente près de 10 millions de femmes âgées de 50 à 74 ans, invitées tous les deux ans, soit 5 millions de femmes invitées en 2016 en France hors DROM. Avec un taux brut de participation de 50,7% en 2016, 36 889 cas de cancers ont été détectés en 2013-2014.

Selon l'Organisation Mondiale de la Santé, le cancer du sein est le premier cancer chez la femme dans le monde [1].

La France hors Départements et Régions d'Outre-Mer (DROM) ne fait pas exception.

En effet, 186 000 nouveaux cas de cancers et 66 000 décès par cancer ont été rapportés en 2017.

Le cancer du sein était le plus fréquent (58 968 nouveaux cas) et le plus mortel (11 883 décès estimés) chez la femme. Tandis que le cancer du côlon-rectum (20 900 nouveaux cas et 8 390 décès) et le cancer du poumon (16 800 nouveaux cas et 10 176 décès)

arrivent respectivement en 2^{ème} et 3^{ème} place (Institut National du Cancer (INCA), 2018).

Depuis 1980, les taux d'incidence et de mortalité du cancer du poumon chez la femme sont en forte progression avec une survie à cinq ans, inférieure à 15% tous stades confondus. D'après l'INCA, cela s'expliquerait par une augmentation de la consommation de tabac parmi la population féminine.

Le cancer du col de l'utérus, avec environ 3 000 nouveaux cas et 1 100 décès par an, est le 12^{ème} cancer le plus fréquent et la 10^{ème} cause de mortalité par cancer chez la femme en France [2].

Les cancers du sein, de l'utérus, du poumon et du côlon-rectum : les principales causes de décès par cancer chez la femme en Guyane

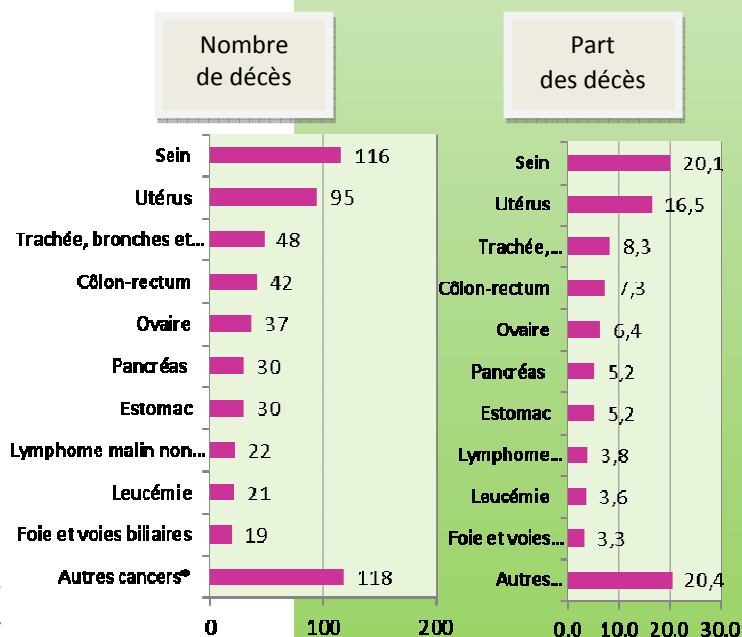
En 2015, on compte 65 décès par cancer chez la femme en Guyane soit 19,4% des décès contre 44 (15,2%) en 2005 soit une hausse de 27,6% en 10 ans.

Depuis 2001, le cancer est la deuxième cause de mortalité après les maladies de l'appareil circulatoire (Accident Vasculaire Cérébral, Hypertension Artérielle, etc.) qui représentent 22,7% des décès en 2015. Viennent ensuite les maladies endocriniennes métaboliques et nutritionnelles (Diabète).

Les cancers du sein, de l'utérus, du poumon (trachée, bronches, poumon) et du côlon-rectum sont responsables du plus grand nombre des décès par cancer chez la femme. Sur la période 2005-2015, le cancer du sein est responsable du décès de 116 femmes en Guyane, soit 20,1% des décès par cancer.

Le cancer de l'utérus représente 16,5% des décès par cancer. Viennent ensuite les cancers du poumon (8,3%) et du côlon-rectum (7,3%). Les autres cancers (intestin, peau, mésothéliome) représentent 11,1% des décès féminins par cancer.

Figure 1 : Mortalité par type de cancers chez la femme en Guyane sur la période 2005-2015



Source : Inserm-CépiDc

Exploitation : ORSG-CRISMS

*Cancers de l'intestin, de la peau, mésothéliome, Myélome multiple et maladies immunoprolifératives malignes, Système nerveux central, Voies aérodigestives (lèvres, cavité buccale, pharynx, Œsophage), Rein, Vessie, Mélanome de la peau, Thyroïde, Maladie de Hodgkin, Vésicule biliaire et voies biliaires, Os, Cartilage articulaire, Larynx, Plèvre.

La mortalité par type de cancers différente entre la Guyane et la France hors DROM

Sur la période 2005-2015, le cancer du sein est responsable de 20,9% des décès féminins par cancer en France hors DROM soit une part comparable à celle de la Guyane (20,1%).

On observe que c'est le cancer de l'utérus (16,5%) qui vient au 2^{ème} rang en Guyane alors qu'en France hors DROM, il est en 6^{ème} position (5,7%).

En troisième position, c'est le cancer du poumon qui est de 8,9% en Guyane contre 13,4% en France hors DROM.

*Cancers de l'intestin, de la peau, mésothéliome, Myélome multiple et maladies immunoprolifératives malignes, Système nerveux central, Voies aérodigestives (lèvres, cavité buccale, pharynx, Œsophage, Rein, Vessie, Mélanome de la peau, Thyroïde, Maladie de Hodgkin, Vésicule biliaire et voies biliaires, Os, Cartilage articulaire, Larynx, Plèvre.

Tableau 1 : Mortalité par type de cancers chez la femme en Guyane et en France hors DROM en 2005-2015

Type de cancers	Guyane		France hors DROM
	Nombre	Part (%)	Part (%)
Sein	116	20,1	20,9
Utérus	95	16,5	5,7
Trachée, bronches et poumon	48	8,3	13,4
Côlon-rectum	42	7,3	14,2
Ovaire	37	6,4	6,1
Pancréas	30	5,2	8,2
Estomac	30	5,2	3,0
Lymphome malin non hodgkinien	22	3,8	3,6
Leucémie	21	3,6	4,5
Foie et voies biliaires	18	3,3	3,8
Autres cancers*	118	20,4	30,7
Ensemble des cancers	578	100,0	100,0

Source : Inserm-CépiDc

Exploitation : ORSG-CRISMS

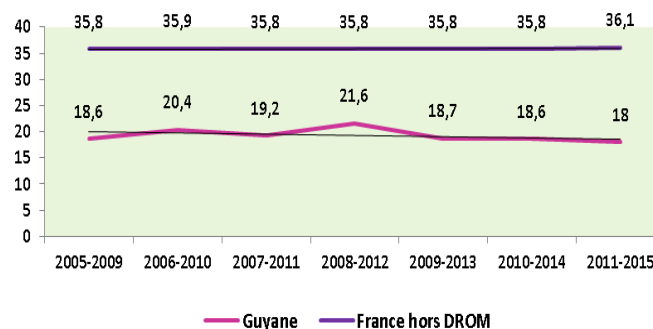
Le taux de mortalité par cancer du sein est moins important en Guyane qu'en France hors DROM

Sur la période 2005-2015, on observe une mortalité par cancer du sein moins importante en Guyane par rapport à la France hors DROM. En effet, le taux de mortalité y est près de 1,5 fois moins élevé.

Par ailleurs, en Guyane, la mortalité liée au cancer du sein a légèrement diminué passant de 18,6 décès pour 100 000 femmes à 18 pour 100 000 entre 2005-2009 et 2011-2015.

En revanche, la mortalité liée au cancer du sein est restée quasi-stable en France hors DROM.

Figure 2 : Évolution du taux standardisés* de mortalité par cancer du sein chez la femme sur la période 2005-2015, comparaison Guyane/France hors DROM



Source : Inserm-CépiDc

Exploitation : ORSG-CRISMS

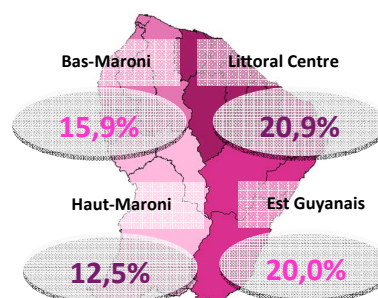
*Taux lissé sur 5 ans pour 100 000 habitantes standardisés sur l'âge, année et population de référence : 2015, France hors DROM

La mortalité par cancer du sein plus importante chez les résidentes du Littoral Centre et de l'Est Guyanais

Sur les 483 décès par cancer chez les résidentes du Littoral Centre, on compte 101 décès par cancer du sein entre 2005 et 2015 soit 20,9% des décès.

Cette part représente 20,0% (=1/5) des décès par cancer sur le territoire de l'Est Guyanais, 15,9% (=13/82) sur le Bas-Maroni et 12,5% sur le Haut-Maroni (=1/8).

Figure 3 : Répartition des décès par cancer du sein dans la mortalité par cancer chez la femme par territoire de proximité* sur la période 2005-2015



Source : Inserm-CépiDc

Exploitation : ORSG-CRISMS

Le taux de mortalité par cancer du sein augmente avec l'âge

Sur la période 2005-2015, le taux de mortalité par cancer du sein en Guyane augmente avec l'âge.

Ce taux est de 1 décès pour 100 000 habitantes chez les moins de 35 ans, de 10,5 pour 100 000 chez les 35-44 ans, de 29,9 pour 100 000 chez les 45-64 ans et de 48,0 pour 100 000 chez les 65 ans et plus.

Par ailleurs, ce sont chez les 45-64 ans que l'on compte le plus grand nombre de décès (n=61) par cancer du sein sur cette même période.



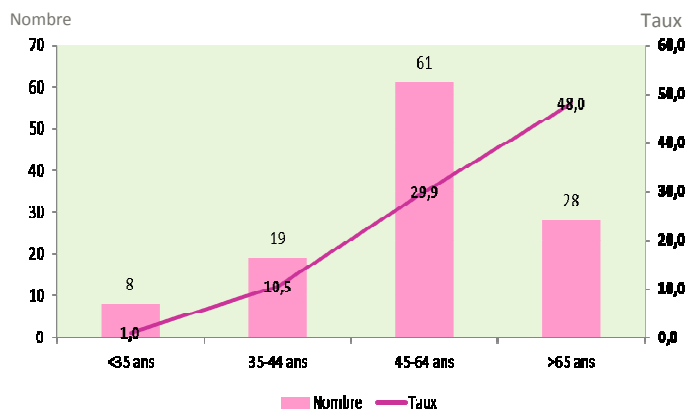
La hausse de la mortalité par cancer du sein à partir de 45 ans est moins élevée en Guyane qu'en France hors DROM

Sur la période 2005-2015, le taux de mortalité par cancer du sein augmente avec l'âge en Guyane comme en France hors DROM. Pour les moins de 35 ans et pour les 35-44 ans, ce taux régional est comparable à celui de la France hors DROM.

Au niveau national, on observe un décrochage du taux de mortalité par cancer du sein à partir de la tranche d'âge des 35-44 ans (41 décès pour 100 000 habitantes contre 29,9 pour 100 000 en Guyane).

Par ailleurs, le taux de mortalité par cancer du sein chez les 65 ans et plus est 2,5 fois plus important qu'en Guyane.

Figure 4 : Effectif (en barre) et taux standardisés* de mortalité (courbe) par cancer du sein chez la femme selon l'âge en Guyane sur la période 2005-2015

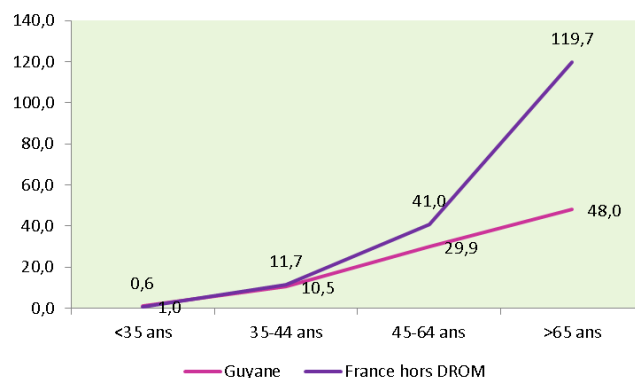


Source : Inserm-CépiDc

Exploitation : ORSG-CRISMS

*Taux pour 100 000 habitantes standardisés sur l'âge, année et population de référence : 2015, France hors DROM

Figure 5 : Taux standardisés* de mortalité par cancer du sein chez la femme selon l'âge sur la période 2005-2015, comparaison Guyane/France hors DROM



Source : Inserm-CépiDc

Exploitation : ORSG-CRISMS

**Taux pour 100 000 habitantes standardisés sur l'âge, année et population de référence : 2015, France hors DROM

[1] - OMS. Cancer du sein: prévention et lutte contre la maladie [en ligne]. 2018 URL : <http://www.who.int/topics/cancer/breastcancer/fr/index1.html> (consulté le 17/09/2018)

[2] - SANTE PUBLIQUE FRANCE. Cancer du col de l'utérus : ce qu'il faut retenir [en ligne]. 2018. URL : <http://inv.santepubliquefrance.fr/Dossiers-thematiques/Maladies-chroniques-et-traumatismes/Cancers/Donnees-par-localisation/Cancer-du-col-de-l-uterus> (consulté le 17/09/2018)



**OBSERVATOIRE RÉGIONAL
DE LA SANTÉ DE GUYANE
CENTRE DE RESSOURCES
DE L'INFORMATION SANITAIRE
ET MÉDICOSOCIALE**

www.ors-guyane.org
Observatoire Régional de la Santé de Guyane
0594 29 78 00—Fax 0594 29 78 01
contact@ors-guyane.org

Demander votre exemplaire
au Service Information :
documentation@ors-guyane.org